



KOÇER (GÖÇER) KADINLARIN GÜNDELİK YAŞAMINDA COĞRAFI İZLER

Geographical Traces in the Daily Life of Nomadic (Koçer) Women

Musa Yüksel¹, Halil Hadimli²

Öz

Bu araştırma, Şırnak-Hakkâri bölgesinde varlığını sürdüren Soran Aşireti özelinde konargöçer (koçer) kadınların gündelik yaşam deneyimlerinin coğrafyasını incelemektedir. Çalışmada, sürekli hareketlilik halinin kadınların doğayla kurduğu ilişkiyi, sosyoekonomik rollerini ve toplumsal cinsiyet dinamiklerini belirleyen temel faktör olduğu varsayılmaktadır. Bu bağlamda koçer kadınların yaşam alanları, sosyal etkileşimleri ve pratikleri, nitel bir metodoloji olan etnografik saha araştırması ve kültürel coğrafya perspektifiyle ele alınmaktadır. Koçer kadınların gündelik yaşamının mekânsal odakları olan çadır, yaylak, kışlak ve göç rotaları; topoğrafya, iklim ve bitki örtüsü gibi coğrafi unsurlarla sıkı sıkıya ilişkilidir. Dağlık alanlar, vadiler ve yaylalar gibi farklı fiziki coğrafya özellikleri, kadınların mekânsal pratiklerini doğrudan şekillendirir. Yaylalarda hayvancılık ekonomisinin merkezinde yer alan kadınlar; sağım, sürü bakımı ve süt ürünlerinin işlenmesi gibi emek-yoğun faaliyetleri yürütürken, iklim koşulları ve vejetasyonun mevsimsel döngüsü onların takvimini belirler. Sıcak yaz aylarında yüksek rakımlı yaylalara çıkış, kışın ise korunaklı vadi ve ovalara iniş şeklinde somutlaşan dikey hareketlilik döngüsü, kadınların yaşam ritmini oluşturur. Bu devingen süreçte doğal peyzajın değişimi, yabancı bitki toplayıcılığı ve pazar ilişkileri üzerinden kadınların yeme-içme ve beslenme kültürünü de doğrudan dönüştürmektedir. Sonuç olarak çalışma; koçer kadınların hareketli yaşam tarzı içerisinde doğal çevreyle nasıl uyum sağladıklarını, uzamsal belleği ve peyzajı nasıl deneyimlediklerini ampirik verilerle ortaya koymaktadır. Araştırma, toplumsal yaşamın ve cinsiyet rollerinin inşasında fiziki ve kültürel coğrafya unsurlarının oynadığı belirleyici rolü etnografik bir derinlikle görünür kılarak literatüre katkı sunmayı amaçlamaktadır.

Anahtar Kelimeler: Kültürel Coğrafya, Koçer Kadınlar, Soran Aşireti, Gündelik Yaşam, Etnografya.

Abstract

This study examines the geography of the daily life experiences of nomadic (*Koçer*) women, focusing specifically on the Soran Tribe in the Şırnak-Hakkâri region. The study presupposes that the state of continuous mobility is the primary factor determining women's relationship with nature, their socioeconomic roles, and gender dynamics. In this context, the living spaces, social interactions, and daily practices of nomadic women are addressed through a qualitative methodology combining ethnographic field research with a cultural geography perspective. The spatial focal points of nomadic women's daily lives—namely tents, summer pastures (*yaylak*), winter pastures (*kışlak*), and migration routes—are intrinsically linked to geographical elements such as topography, climate, and vegetation. Diverse physical geographical features, including mountainous areas, valleys, and highlands, directly shape women's spatial practices. Situated at the center of the pastoral economy in the highlands, women conduct labor-intensive activities such as milking, herd care, and processing dairy products, while climatic conditions and the seasonal cycle of vegetation dictate their temporal calendar. The vertical mobility cycle, manifested as ascending to high-altitude highlands during the hot summer months and descending to sheltered valleys and plains in winter, constitutes the rhythm of women's lives. In this dynamic process, the transformation of the natural landscape directly shapes women's culinary and dietary culture through wild plant foraging and market exchanges. In conclusion, the study utilizes empirical data to demonstrate how nomadic women adapt to the natural environment and how they experience spatial memory and landscape within their mobile lifestyle. By rendering visible the decisive role of physical and cultural geographical factors in the construction of social life and gender roles with ethnographic depth, this research aims to contribute to the existing literature.

Keywords: Cultural Geography, Nomadic (*Koçer*) Women, Soran Tribe, Daily Life, Ethnography.

¹ Sorumlu yazar, Akdeniz Üniversitesi, Edebiyat Fakültesi, 0000-0003-0621-8118, musayuksel2020@gmail.com

² Doç. Dr., Akdeniz Üniversitesi, Edebiyat Fakültesi, 0000-0002-0871-5591, halilhadimli@akdeniz.edu.tr

GİRİŞ

Beşeri faaliyetlerin mekânsal izdüşümü içerisinde hareketlilik, sadece fiziksel bir yer değiştirme eylemi değil; toplumsal hafızanın, kültürel kimliğin ve ekonomik stratejilerin belirli bir ekolojik değer içerisinde yeniden üretilmesi sürecidir. Tarihsel süreçte pastoralizm, insanın doğal çevre ile kurduğu karşılıklı ilişkinin en dinamik örneklerinden biri olarak kabul edilmektedir. Göçebe topluluklar, geçim stratejilerini iklimsel döngülere bağlayarak, sabit yerleşme formlarının ötesinde, mevsimsel ritimlerle şekillenen bir kültürel peyzaj inşa etmişlerdir (Sauer, 1925). Bozkır ekosisteminin sunduğu sınırlı olanaklar, yaylak ve kışlak alanlarının ekseninde transhüman faaliyetlerini bir hayatta kalma mekânizmasından öte, sosyo-kültürel bir örgütlenme biçimine dönüştürmüştür (Bulut, 2021).

Göç olgusu, canlının neslini sürdürme gayretinin mekânsal yansımasyken; göçebelik (nomadizm), belirli bir yerleşik merkeze bağlı kalmaksızın pastoral döngünün gerektirdiği mobilitateye dayalı bir yaşam pratiğidir (Bozkurt ve Özgüzel, 2019). Bu bağlamda koçer (göçer)lik, doğal kaynakların kıtlığına karşı geliştirilen rasyonel bir adaptasyon sürecidir. Göçebe terimi, genellikle sabit bir yerleşim odağı bulunmayan ve temel uğraş alanı hayvancılık olan hareketli grupları tanımlamak için kullanılmaktadır (Hadimli vd., 2010). Bu model; Orta Asya steplerinden Anadolu'nun sarp dağ silsilelerine kadar uzanan bir çizgide Kaşgaylar, Türkmenler ve Yörükler gibi topluluklarda görüldüğü üzere, yerleşik hayata geçişin öncesindeki bir ara evre değil, özgün bir sosyo-mekânsal örgütlenme formudur (Aksoy, 2001; Eröz, 1991). Özellikle Johnson (1969) tarafından kavramsallaştırılan pastoral nomadizm (göçebe çobanlık/göçebe hayvancılık), bu toplulukların ekolojik sınırlar dahilinde mekânı nasıl rasyonel bir şekilde bölümlendirdiklerini açıklamaktadır.

Anadolu'nun topografik yapısı, özellikle Güneydoğu Toroslar ve çevresi, "dağ koçerliği/göçerliği/göçebeliği" açısından tipik bir laboratuvar niteliğindedir. Türkiye coğrafyasında dağ göçebeliği, doğal çevrenin sunduğu kısıtlı imkânlar dâhilinde şekillenen dikey yöndeki hareketliliğin en karakteristik örneğidir (Somuncu, 1996). Doğu ve Güneydoğu Anadolu'nun sarp topografyasında yaylak ve kışlaklar arasında gerçekleşen bu dikey hareketlilik, aşiretlerin mekânsal organizasyonunun temelini oluşturur (Güney, 1993). Bu bağlamda söz konusu yaşam biçimi, sadece bir hayvancılık pratiği değil, topografyanın zorlayıcı şartlarına karşı geliştirilmiş bütüncül bir kültürel adaptasyon stratejisidir. Matsubara (2013) tarafından vurgulandığı üzere, göçebelik dünyası yerleşik hayatın bir alternatifi veya eksik bir formu değil; kendine has toplumsal kuralları ve mekânsal mantığı olan bağımsız bir sosyo-kültürel sistemdir. Bu göç hareketleri; salt mevsimlik bir yer değiştirme eylemi değil, bölgenin ekolojik sınırları ile aşiretlerin sosyo-ekonomik ihtiyaçlarının uyumlandığı köklü bir yerleşme sistemidir (Güney, 1993). Hütteroth (1959), bölgedeki pastoral sistemin iki temel yapı üzerine kurgulandığını saptamıştır: Bir yanda tamamen hayvansal üretime dayalı ve saf koçerlik pratiğini sürdüren Soran aşireti gibi gruplar; diğer yanda ise tarım ve hayvancılığı hibrit bir modelle yürüten yaylacı köylüler yer almaktadır. Bu ayrım, kültürel coğrafyanın temel izleklerinden biri olan mekân kullanım biçimlerindeki çeşitliliği ve yerel adaptasyon stratejilerini açıkça ortaya koymaktadır (Denker, 1960).

Pastoral toplumların içsel dinamiklerinde toplumsal cinsiyet rolleri, özellikle ekonomik dönüşüm ve kırsal ekonominin ticarileşme süreçlerinden doğrudan etkilenmektedir. Küresel ölçekte kadınların toprak ve kaynaklara erişimindeki eşitsizlikler, pastoral yapılarda sağlık, eğitim ve miras gibi temel alanlarda derinleşen bir "karar alma marjinalliğine" dönüşebilmektedir (Akbaş, 2022). Oysa yaylacılık geleneğinde kadın, sadece bir iş gücü değil, aynı zamanda geleneksel ekolojik bilginin taşıyıcısı ve aktarıcısı konumundadır. Bu toplumsal yapının temel taşı olan aşiretler ise, kan bağı ve soy birliği üzerine inşa edilen kolektif bir kimliğin mekânsal temsilcileridir (Taşdelen, 1997).

Etimolojik ve anlamsal açıdan yayla kavramı, Türk kültüründe yaz mevsimini (yay) ve hayvanların serbestçe otlatılmasını (yaymak) kapsayan semantik bir derinliğe sahiptir (Alagöz, 1941). Coğrafi bir birim olarak yayla; köyün ortak mülkiyeti altında olan, ana yerleşim birimiyle organik ve ekonomik bağlarını koruyan, ancak kendine has bir üretim disiplini ve sosyal atmosferi bulunan "liminal" (eşik) bir mekândır (Tunçdilek, 1964). Bu alanlar, kültürel coğrafya literatüründe Ingold (2000) tarafından tanımlanan "yaşam dünyası" ve "Mesken Tutma" kavramlarıyla örtüşerek, insanın doğayı sadece fiziksel değil, duyuşsal ve pratik olarak da dönüştürdüğü sembolik alanlar olarak nitelendirilebilir.

Bu araştırma, pastoral göçerliği sadece teknik bir hayvancılık faaliyeti olarak değil; feminist coğrafya perspektifiyle, kadınların gündelik yaşam ritimleri üzerinden mekânı nasıl kurduklarını sorunsallaştıran bir yaklaşımla da ele almaktadır. Araştırma kapsamında, göçer kadınların görünmeyen emeği olarak nitelendirilebilecek tandır yapımı, hırbe, havş inşası ve geven toplama gibi pek çok faaliyetlerin, salt birer ev işi değil, bilakis coğrafi ortamın kültürel olarak yeniden üretiliği ve birer kültürel peyzaja dönüştürüldüğü temel birer mekân inşası pratiği olduğu savunulmaktadır.

Bir bölgeyi sadece haritadaki fiziksel sınırlarıyla anlatmak, o toprağa yüklenen tarihi değeri ve orada yaşayan insanların ruhunu eksik bırakır. Bu araştırma, Soran aşiretinin yaşam pratiklerini incelerken; mekânı sadece coğrafi bir arazi olarak değil, insanların yaşayarak, emek vererek ve köklü bir geçmişin mirasçıları olarak anlamlandırdığı yaşayan bir mekân

olarak görmektedir. Soran aşireti örneğinde yapılan bu araştırma, tarihi karakterlerin izleri ve Mirlerin soyluluk geleneğiyle yoğrulmuş bir kimlik anlama yolculuğudur.

Carl Sauer (1925), bugün “Kültürel Peyzaj” dediğimiz kavramın öncüsüdür. Ona göre bizler doğayı sadece kullanmayız, ona kendi imzamızı atarız, işleriz ve yeniden şekillendiririz. Türkiye’de bu yolu açan Alagöz (1941) ve Tunçdilek (1964) gibi hocalarımız da yaylaları sadece birer otlak alanı değil, kültürün mekâna işlenen yaşam alanları olarak görmüşlerdir. Soran aşireti için bu peyzaj, Şırnak ve Hakkari çevresindeki yayla alanlarından Mardin ve Şırnak çevresindeki kışlak alanlarında gizlenen “Hekola Mira (Mirlerin Harekolu)”, “Mira Sora (Soranların Miri)” gibi yer ve karakter isimlerinde gizlenmiştir. Bunlar kültürün coğrafi mekânla bütünleşmesine birer örnektir. Aşiretin geçtiği her patika, Tunçdilek’in (1964) de vurguladığı gibi, sıradan birer yol değil; Hana Sori (Soranların Hanım Ağası: Soran aşiretinin hanım ağası olarak tarihte yer almıştır) gibi figürlerin cesaretiyle şekillenmiş kültürel damarlardır.

Tim Ingold (2000), insanların dünyayı dışarıdan gözlemleyerek inşa etmediklerini, aksine dünyanın içinde yaşayarak onu deneyimlediklerini savunur. Ingold’a (2000) göre koçer (göçer)lik, çevreyle kurulan aktif bir etkileşim sonucu kazanılan bir beceridir. Buna göre koçer (göçer)lik, tesadüfi bir hareketlilik değil; aksine kan bağı ve soy birliğiyle kenetlenmiş, aşiret adıyla anılmayı bir onur sayan köklü bir sosyal düzendir. Bir koçer (koçer (göçer)) için yaylaylak alanlarına çıkmak; rüzgarın yönünü bilmek kadar, o dağlarda atalarının izini sürmek ve o mirası korumak anlamına da gelmektedir.

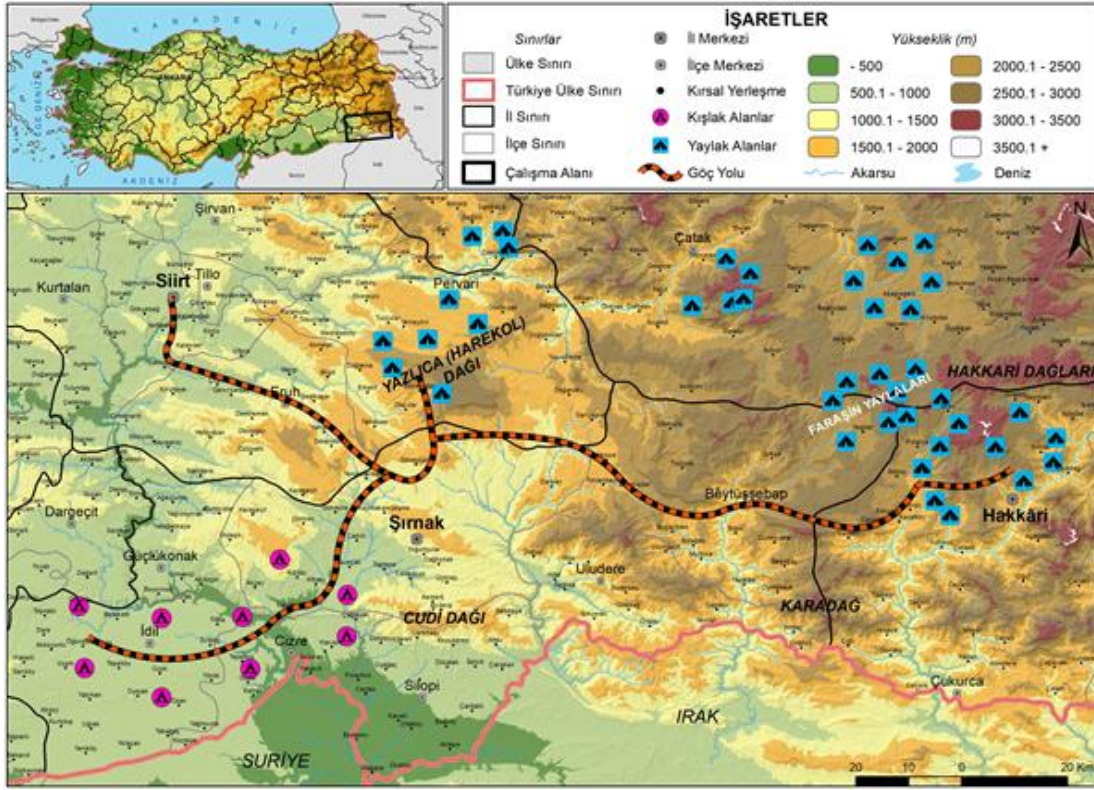
Bilimsel dilde mekân kavramı genellikle soğuk ve soyut bir düzlem olarak algılanırken; insanın oraya anılarını, emeğini ve kimliğine dair anlatıları katmasıyla bu soyutluk yerini yaşayan bir “yer” deneyimine bırakmaktadır (Cansever, 2002). Bu bağlamda Soran aşireti gibi konar-göçer topluluklar için yaylak alanlar, mevsimlik bir durak olmanın ötesinde insanın bu dünyadaki yerini bulma çabasını ve Soranlı kimliğini her durakta yeniden vatan haline getirme sürecini temsil eder. Bu süreçte mekân, durağan bir zemin değil; toplumsal ilişkilerin ve cinsiyet rollerinin sürekli inşa edildiği dinamik bir yapıdır (Massey, 1994). Dolayısıyla “gündelik yaşamın coğrafyası” kavramı, Soran kadınlarının mekânsal bilgisinin nasıl cinsiyetlendirilmiş bir uzmanlığa dönüştüğünü anlamak için temel bir eşik sunarken (Rose, 1993); kimliğin mekânla harmanlandığı bu tip özgün yerleşimler, toplumsal cinsiyetin mekânsal bir performansı olarak nitelendirilmektedir (McDowell, 1999).

Soran aşiretinin sosyo-mekânsal organizasyonunu sürdürdüğü araştırma alanı, Güneydoğu Anadolu ile Doğu Anadolu bölgeleri arasındaki stratejik geçiş kuşağında, Şırnak ve Hakkâri çevresindeki yüksek yaylaklar ile Mardin çevresindeki kışlak alanlarını kapsamaktadır. Bu sahanın en temel coğrafi karakteri, sınırlarının statik olmaması; aksine meraların kiralama şartları, otlak verimi ve güvenlik faktörlerine bağlı olarak her yıl dinamik bir şekilde yeniden şekillenmesidir.

Araştırma sahası, morfolojik açıdan alçak platolardan (Mardin-Şırnak Çevresi) sarp dağlık kütlelere (Hakkari-Şırnak-Van) uzanan belirgin bir dikey farklılaşma sunar. Aşiretin hareket merkezleri ve göç yolları, bu topografik yapının en kilit noktalarıdır.

Göç hareketi, Mardin çevresindeki kışlaklardan başlayarak kuzeydoğu yönünde, Güneydoğu Toroslar’ın zirvelerine doğru gerçekleşir. Haritada görülen bu rota, sadece hayvanların fiziksel yer değiştirmesi değil; Dicle Nehri kollarını ve vadi tabanlarını takip eden, aşiretin Mîrê Kor (Kör Mir) döneminden beri hafızasında taşıdığı tarihsel bir koridordur. Bu rotalar oldukça dinamik ve sürekli yön değiştiren (çeşitli sebeplerden dolayı) rotalar olsa da genel de benzer güzergahları takip etmiştir (Şekil 1).

Bölgedeki iklim döngüsü, pastoral yaşam takvimini şekillendiren temel belirleyicidir. Kış mevsiminde Mardin çevresinin sunduğu ılıman iklim koşulları, sürüler için elverişli kışlak alanları ve güvenli barınma imkânı sağlar. Ancak Mayıs ayı itibarıyla yükselen sıcaklıklar ve buna bağlı gelişen kuraklık, vejetasyonun sarararak besin değerini yitirmesine neden olur. Bu durum ise dikey göçü bir zorunluluk haline getirir. Yaz dönemi boyunca dikey göçün varış noktası olan yaylak alanlar, yüksek rakımın sağladığı serin iklimi, kar erimeleriyle beslenen taze dağ çayırıları ve zengin step formasyonlarıyla hayvancılık faaliyetleri için ideal bir ekosistem sunar. Bu vejetasyon sadece bir yem kaynağı değil, aynı zamanda aşiret kadınlarının tıbbi amaçlı, yemek amaçlı veya yakacak (geven vb.) olarak kullandığı, doğaya dair derin bir mekânsal bilgi geliştirdiği ekolojik bir laboratuvarıdır.



Şekil 1. Araştırma Sahası ve Yakın Çevresinin Lokasyon Haritası.

Göç güzergâhının ve konaklama noktalarının (zoma) belirlenmesindeki en kritik faktör su kaynaklarıdır (Şekil 2) Dicle Nehri ve özellikle Botan Çayı havzası, göç koridoru boyunca hayvanların su ihtiyacını karşılayan ana arterlerdir. Yaylak alanlarındaki (Harekol, Farasın, Çatak vb.) kar erimeleriyle beslenen yüksek debili kaynakları sayesinde aşiretin bu zorlu coğrafyada uzun süre kalabilmesine imkân tanıyan hidrografik bir sığınaktır.



Şekil 2. Narlıca Suyu, Van'ın Çatak ilçesine bağlı Narlı köyü kırsalından doğarak Çatak Çayı'nı besleyen ana dere kollarından biridir.

YÖNTEM

Araştırma, Soran aşiretinin pastoral hareketliliğini ve mekânla kurduğu ilişkiyi anlamak amacıyla nitel araştırma yöntemleriyle kurgulanmıştır. Araştırmada, kültürel coğrafya literatürünün temel taşları olan etnografik gözlem,

derinlemesine mülakat ve mekânsal analiz teknikleri bir arada kullanılmıştır. Araştırma verileri üç temel aşamada toplanmıştır.

Arşiv ve Literatür Taraması: Soran aşiretinin tarihsel göç rotaları ve “Mîrê Kor” (Kör Mir) dönemine dayanan mirlik geleneği ve sonrasında gelişen kültürel bağlam konuyla ilgili mevcut kaynaklardan incelenmiştir.

Katılımlı Gözlem (Etnografi): Araştırmacı, aşiretin yaylak (Herekol çevresi, Van güneyi ve Faraşın yaylaları) ve kışlak alanlarındaki (Mardin, Şırnak çevresi) gündelik yaşamına dahil olmuştur. Bu süreçte özellikle kadınların bitki toplama pratikleri, tandır yapımı ve yerleşim alanlarının (zoma) organizasyonu yerinde gözlemlenmiştir.

Derinlemesine Mülakatlar: Aşiret liderleri, aile büyükleri ve kadın bireylerle yarı yapılandırılmış görüşmeler yapılmıştır. Ses kayıtları ve video çekimleri yapılmıştır. Bu mülakatlarda göç güzergâhlarının seçimi, mera kiralama süreçleri ve “Herekola Mira, Faraşın Yaylaları” gibi mekânlara yüklenen sembolik anlamlar sorgulanmış, özellikle kadınların gündelik yaşamında doğa ile yapılan etkileşim üzerinde durulmuştur.

Araştırmanın örneklemini, koçer (göçer)lik kültürünü aktif sürdüren Soran aşireti bireyleri oluşturmaktadır. Amaçlı örnekleme yöntemiyle, tarihsel hafızayı temsil eden yaşlılar ile üretim süreçlerini yöneten kadınlar arasında dengeli bir dağılım gözetilmiştir. Araştırmanın özgün tarafını, mülakatların odağında yer alan ve doğaya dair derin mekânsal bilgiye sahip olan koçer (göçer) kadınlar oluşturmaktadır.

Saha araştırmaları, aşiretin mevsimlik döngüsüne uygun olarak; Mayıs-Ağustos döneminde yaylaklarda (Şırnak-Hakkâri-Van), Ekim-Aralık döneminde ise kışlaklarda (Şırnak-Mardin) yürütülmüştür. Sahada gözlemlenen ve mülakatlarda tarif edilen rotalar ve patikalar, GPS verileriyle desteklenerek CBS tabanlı haritalandırılmıştır.

Elde edilen veriler betimsel analiz yöntemiyle çözümlenmiştir. Bulgular, Sauer’in (1925) “Kültürel Peyzaj” ve Ingold’un (2000) “Mesken Tutma” perspektifleri çerçevesinde yorumlanmıştır. Böylece koçer (göçer)liğin sadece bir hayvancılık faaliyeti değil, coğrafi çevreyle kurulan aktif bir yaşam becerisi olduğu kuramsallaştırılmıştır.

BULGULAR

Saha araştırmasından elde edilen bulgular, Soran aşiretinin hayvancılık faaliyetlerini sadece ekonomik bir kazanç yolu olarak değil; mekânı anlamlandırma ve kadın emeğiyle kültürel bir kimlik kurma süreci olarak yansıtmaktadır. Bu araştırma kapsamında, Soran aşireti koçer (göçer) kadınının gündelik yaşamın coğrafyası içerisindeki belirleyici rolü ve bu rollerin doğa üzerinde oluşturduğu kültürel peyzaj izleri incelenecektir. Özellikle kadınların geleneksel bilgisiyle şekillenen ve doğayı nasıl özgün birer yaşam alanına dönüştürdüğünü gösteren tandır yapımı, bitki tasnifi, su kaynakları belirlemek gibi bazı örnekler üzerinde durulacaktır.



Şekil 3. Yaylak alanlarında, su kenarlarına kurulan çadırların oluşturduğu yerleşim alanı.

Soran aşiretinin yerleştiği yüksek kuşak yaylakları, rastgele seçilmiş otlaklar değildir; saha verileri aşiretin bu coğrafyayı tarihsel bir mülkiyet hafızasıyla kodladığını göstermektedir. Doğal ortamın Soran aşireti hafızası gibi kültürel değerler tarafından nasıl bir yer haline getirildiği, kültürel peyzaj kuramı çerçevesinde belirginleşmektedir (Sauer, 1925). Bu durum, dikey hareketliliğin sadece ot bulma amacı taşımadığını, aynı zamanda tarihsel bir köke tutunma çabası olduğunu kanıtlamaktadır.

Saha görülen çadır düzenleri, kültürel coğrafyada geçici mesken morfolojisi olarak tanımlanmaktadır. Her zoma ünitesi, su kaynaklarına yakınlık ve güvenlik baz alınarak kadınlar tarafından stratejik bir mikro-mekân organizasyonu kurulmaktadır (Şekil 3).

Soran aşiretinin yaylak ve kışlak alanları arasındaki transhüman döngüsü; hayvancılık yapan koçer (göçer) lerin salt kendi fiziksel konforlarından ziyade, sürülerinin biyolojik ihtiyaçlarına ve meraların bitki kalitesi durumuna göre şekillenen, bütünüyle doğanın şartlarına ve mevsimsel ritme bağlı bir hayatta kalma stratejisidir. Bu süreç, aslında bütünüyle tabiatın sunduğu imkânlarla ve iklimin döngüsüne eklenerek ilerler (Bulut, 2021). İşte bu zorlu devinim içerisinde kadınlar; büyüklerinden aldıkları derin yerel iklim bilgisi ve mekânsal iktisat birikimiyle, yaşamı ve göçü bizzat yönlendiren en asli aktörler olarak öne çıkmaktadırlar. Esasen bu yerel coğrafi bilgi, koçer (göçer) kadınların gündelik yaşam deneyimlerinden süzülerek oluşan ve her sıkıştıklarında başvurdukları çok değerli bir kültürel rehberdir (Bulut vd., 2013).

Kadınların bitki örtüsünü tıbbi amaçlı yaş ya da yakacak mahiyetinde kuru olarak titizlikle tasnif etmeleri, aslında doğayı ne kadar derinlemesine tanıdıklarını gösteren ileri düzeyde bir ekolojik uzmanlıktır. Onların bitkilerin büyüme aşamalarını takip ederek göç vaktine karar vermeleri, coğrafi potansiyelin adeta bir "halk takvimi" hassasiyetiyle yönetildiğini kanıtlamaktadır. Bu yönetim becerisinin mekânda vücut bulduğu yerleşme ünitesi olan zoma ise, doğaya dışarıdan eklenmiş rastgele bir yapı değil, koçer (göçer) kadınların yaşam ritimleriyle tabiatı "evcilleştirdiği" bir beceri ve mesken tutma alanıdır (Ingold, 2000). Herekol ve Faraşın gibi sarp yaylaklarda inşa edilen bu yerleşimler, karaçadırlar, imeceyle yükseltelen tandırlar ve stratejik geven istifleri aracılığıyla, doğanın kadın eliyle sıcak bir yaşam dünyasına dönüştürüldüğü özgün birer kültürel peyzaj kesitidir (Bulut vd., 2017).

Sahadan elde edilen verilere dayanarak, en belirgin kadın faaliyetlerinden biri olan geven ve çalı toplama süreci (Şekil 4), pastoral ekonominin enerji lojistiği boyutunu yansıtmaktadır. Kadınlar tarafından sistematik olarak toplanan ve kurutulan bu biyokütle kaynakları, İdil-Van hattı boyunca bir taşınabilir enerji kaynağına dönüşmektedir. Bu durum, koçer (göçer) kadınların enerji ihtiyaçlarına dair geniş ölçekli bir mekânsal planlama yaptıklarını ve coğrafi kaynakları sürdürülebilir kıldıklarını kanıtlamaktadır.



Şekil 4. Çevreden toplanan geven otu ve kenger bitkisinin kökleri, bölgedeki doğal yaşamın önemli bir parçasıdır.

İmece usulü tandır yapımı, zoma içerisindeki sosyal dayanışmanın mekânsal odak noktasıdır. Tandırlar, doğrudan lokal coğrafi çevreden (toprak ve su) inşa edilerek ekolojik bir mimari oluşturmaktadır. Her zamanın ortak kullandığı bu yapılar, koçer (göçer) yerleşme dokusunda kamusal alan işlevi görerek toplumsal bağı güçlendirmekte ve mekânda somut bir kadın izi bırakmaktadır (Şekil 5).



Şekil 5. Yaylak alanlarındaki killi topraktan yapılarak zamanın ekmeğini karşılamak için kullanılan geleneksel tandır.

İdil kışlaklarından Van-Çatak ve Herekol yaylaklarına uzanan hareket, topluluğun varlığını sürdürebilmesi için iklimsel döngüye göre şekillenen hayati bir ritimdir. Göçebelik, doğa ve kültür arasındaki ilişkiden beslenen bir yaşam biçimi olup, bu dikey hareketlilik bir hayatta kalma stratejisi olarak “dağ göçebeliği” şeklinde tanımlanmaktadır (Akgün ve Aydın, 2021). Yaz aylarında tercih edilen yüksek kuşak alanlar, yükselti ve su zenginliği gibi çekicilikleri sayesinde beşerî faaliyetler için uygun bir ortam sunmaktadır (Zaman, 2001). Kar erimeleriyle beslenen bu yaylaklar, aşiretin topografik zorluklara karşı sığındığı birer “hidrografik sığınak” işlevi görerek mekânsal esnekliği pekiştirmektedir.

Modernleşme süreçleri yaylacılık faaliyetlerinde fonksiyonel değişimlere yol açmış; bazı yaylalar dönüşüme uğrarken bazıları yeni yerleşme dokularına bürünmüştür (Sarı, 2013). Yaylacılık sadece bir hayvancılık faaliyeti değil, aynı zamanda bir yaşam biçimidir ve günümüzde bu alanlar sosyo-kültürel değişimlerle birlikte giderek azalmaktadır (Sarı ve Kaya, 2019). Soran aşiretinin her türlü idari ve mülkiyet tartışmasına rağmen yürüyüşüne devam etmesi, transhümanın toplumsal iradeyle şekillenen sarsılmaz bir ritim olduğunu göstermektedir (Hadimli vd., 2010). Bu bağlamda, Soran aşiretinin zorlu şartlara rağmen bu hattı koruma çabası, modern mekânsal baskılara karşı özgün bir “kültürel direnç alanı” olarak okunmalıdır.

Soran aşiretinin bu sahadaki varlığı; tarihsel mirlik hafızası, kadınların ekolojik uzmanlığı ve topografyaya uyumlu dinamik hareketliliğiyle örülü özgün bir kültürel peyzajdır. Bu peyzaj, bilginin, belleğin ve özellikle kadın emeğinin mekâna nakşedildiği bütüncül bir “yaşam dünyası”nı temsil etmektedir.

SONUÇ VE TARTIŞMA

Makalede, geçici mesken morfolojisinin mikro yerleşim birimi olan “zoma”nın, doğal çevrenin kadın emeğiyle dönüştürüldüğü özgün bir kültürel peyzaj kesiti olduğu belirtilmiştir. Soran kadını; karaçadır etrafında, yerel killi topraktan imece usulü tandır yapımı, geven ve çalı çırpı düzenlemesi ile Narlıca Suyu ve Botan Çayı havzasındaki su yönetimi gibi uygulamalarla doğayı “insanileştirmiştir”. Böylece coğrafyanın soyut mekânını, toplumsal hafızanın işlendiği yaşayan bir “yer” haline getirmiştir. Bu durum, Carl Sauer’in kültürel peyzaj kuramı ve Tim Ingold’un “Mesken Tutma” perspektifini desteklemekte; mekânın sabit bir zemin olmadığını, aksine kadının günlük yaşam pratikleriyle sürekli yeniden üretilen dinamik bir yapı olduğunu göstermektedir (Massey, 1994).

Koçer kadınların bitkileri yaş veya kuru olarak ayırt etme, geven ve kenger köklerini düzenli olarak toplayıp taşınabilir enerji kaynağına dönüştürme ve tıbbi bitkileri tanıma konusundaki uzmanlıkları, geleneksel “ev işi” tanımını aşmaktadır. Feminist coğrafya açısından (Rose, 1993; McDowell, 1999), kadınların doğayı uzmanlıkla okuyarak bitki gelişim evrelerini dikkatle izlediği, göç kararlarını bu bilgiyle yönlendirdiği ve bu bilgiyi nesiller arasında aktararak göçer kültürün bilgi temelini oluşturduğu görülmüştür.

İdil ve Mardin kışlaklarından Güneydoğu Toroslar’ın sarp zirvelerine (Herekol, Van-Çatak, Faraşın) uzanan bu dikey hareketlilik (transhüman), aşiret için sadece bir hayvancılık uygulaması değil, değişmez bir yaşam tarzıdır. Aşiretin tarihsel mülkiyet hafızasında yer alan “Hekola Mira” (Mirlerin Herekolu) ve “Mira Sora” gibi yer isimleri ile “Hana Sori” gibi tarihsel figürlerin hikayeleri, göç yollarının kültürel damarlar olarak mekâna işlendiğini göstermektedir. Soran aşiretinin modern idari, mülkiyet ve mekânsal baskılara rağmen bu döngüyü sürdürmesi, dikey göçün toplumsal iradeyle korunan özel bir “kültürel direnç alanı” olduğunu kanıtlamaktadır.

Kadınların su kaynaklarının kalitesine ve mikroklimatik konfor şartlarına olan duyarlılığı, aşiretin yüksek dağlık alanlara yönelmesinde önemli bir beşerî coğrafya faktörüdür. Kar erimeleriyle beslenen bu dik yaylaklar, aşiret için topografik zorluklara karşı “hidrografik sığınak” işlevi görür. Bu alanlar, kadınların sosyal dayanışma ağlarını kurduğu ve üretimi toplumsal cinsiyetin mekânsal bir performansına dönüştürdüğü temel sahnelerdir.

ÖNERİLER

Koçer kadınların sahip olduğu derin bitki bilgisi, yön bulma yeteneği ve enerji planlaması, yerleşik yaşamın baskısı ve sosyo-kültürel değişimlerle kaybolma tehlikesiyle karşı karşıyadır. Bu gizli emeğin ve yerel coğrafi bilginin yok olmasını önlemek için, Coğrafi Bilgi Sistemleri (CBS) tabanlı ve etnografik rotalama yöntemleriyle hızla kayıt altına alınması akademik bir öncelik olmalıdır.

Gelecek çalışmalarda pastoral göçerlik, geleneksel beşerî coğrafyanın sadece ekonomik ya da pozitivist sınırlarının ötesine taşınmalıdır. Konunun; feminist coğrafyanın sunduğu “gündelik yaşamın coğrafyası”, “duygusal coğrafya” ve “mekânsal performans” kavramlarıyla, derinlemesine mülakatlar ve nitel analiz yöntemleri kullanılarak daha detaylı incelenmesi coğrafya literatürüne katkı sağlayacaktır.

Mardin, Şırnak ve Van-Çatak hattındaki göç yolları ve geçici konaklama yerlerinde yapılacak altyapı çalışmalarında, kadınlar öncelikli olmalıdır. Kadınların günlük iş yükünü azaltmak için temiz suya kolay erişim, mobil sağlık üniteleri ve göç takvimine uygun mobil eğitim birimleri gibi cinsiyete duyarlı stratejiler planlamalara dahil edilmelidir.

Kadınların doğal çevreye kattığı kültür, zomaların özgün yerleşim şekli ve doğayla kurulan simbiyotik ilişki, uluslararası standartlarda “Yaşayan Kültürel Peyzaj” olarak kabul edilmelidir. Bu hassas alanların modernleşme baskısına ve yıkıcı dış müdahalelere karşı özgün sosyo-mekânsal yapısıyla korunması için yasal, idari ve akademik teşvikler artırılmalıdır.

ÇIKAR ÇATIŞMASI BEYANI

Yazarlar aralarında çıkar çatışması olmadığını beyan ederler.



EXTENDED SUMMARY

GEOGRAPHICAL TRACES IN THE DAILY LIFE OF NOMADIC (KOÇER) WOMEN**INTRODUCTION**

Within human geography, mobility represents a profound process through which collective memory, cultural identity, and socio-economic survival strategies are continuously reproduced within specific ecological frameworks, transcending simple physical relocation. Historically, pastoralism exemplifies the reciprocal interaction between human groups and the natural environment. Nomadic communities link their primary subsistence activities to seasonal climatic cycles, constructing a distinctive cultural landscape that moves beyond sedentary settlement configurations (Sauer, 1925). The environmental thresholds of steppe and mountain ecosystems transform transhumance between summer and winter pastures into an entire socio-cultural mode of organization rather than a basic physical survival reflex (Bulut, 2021). While migration reflects a population's effort to sustain its livelihood, nomadism corresponds to a highly specialized life practice founded upon continuous seasonal mobility, free from dependence on a permanent sedentary core (Bozkurt & Özgüzel, 2019). Locally referred to as *koçerlik*, this traditional mobility emerges as a rational adaptation strategy against resource scarcity and environmental unpredictability. Nomads are widely defined as fluid social groups whose primary economic engagement centers on pastoral livestock herding without a fixed settlement focus (Hadimli et al., 2010). This lifestyle is not a primitive, transitional phase preceding inevitable sedentarization; it represents an autonomous form of socio-spatial organization observed historically across diverse communities, from Central Asian steppes to rugged Anatolian mountain chains, including the Qashqai, Turkmen, and Yoruk populations (Aksoy, 2001; Eröz, 1991). The theoretical framework of pastoral nomadism, particularly as conceptualized by Johnson (1969), explains how these communities execute a rational partitioning of geographic space based on ecological limits and seasonal carrying capacities.

The complex topography of the Anatolian peninsula, especially the steep slopes of the Southeastern Taurus range, serves as an ideal laboratory for examining "mountain nomadism". Within Turkey, mountain nomadism stands as a characteristic manifestation of vertical mobility organized within physical environmental constraints (Somuncu, 1996). This seasonal movement between lowland winter quarters (*kışlak*) and high-altitude summer pastures (*yaylak*) forms the structural bedrock of tribal spatial planning and social cohesion (Güney, 1993). As argued by Matsubara (2013), the nomadic world is an independent socio-cultural system possessing its own internal logic, laws, and spatial rationale rather than a deficient variation of sedentary life. These migratory paths represent deep-seated traditions where ecological boundaries harmonize with tribal socio-economic imperatives (Güney, 1993). In regional assessments, Hütteroth (1959) determined that the pastoral economy operates on a binary division: pure nomadic groups like the Soran Tribe maintain a commitment to full mobility and exclusive animal husbandry, whereas transhumant villagers combine agriculture with seasonal highland migrations. This structural distinction highlights the diversification of spatial practices and local adaptation strategies within cultural geography (Denker, 1960).

When analyzing pastoral societies, gender roles are profoundly impacted by economic transitions and rural commercialization. Globally, institutional and cultural inequalities regarding women's access to land and resources frequently culminate in decision-making marginalization across critical spheres such as health, education, and inheritance (Akbaş, 2022). Conversely, within the operational reality of highland pastoral traditions, the nomadic woman functions as the primary custodian and intergenerational transmitter of traditional ecological knowledge. The structural vehicle of this nomadic cosmos is the traditional tribe (*aşiret*), acting as the spatial representative of a collective identity built upon kinship, lineage, and shared historical consciousness (Taşdelen, 1997).

From an etymological perspective, the concept of *yayla* possesses a profound linguistic depth in Turkish culture, linking the summer season (*yay*) with the unrestricted grazing of livestock (*yaymak*) (Alagöz, 1941). As a distinct geographical unit, the *yayla* is defined as a common property zone under collective tenure, maintaining organic lifelines with base settlements while preserving its own unique production discipline as a liminal space (Tunçdilek, 1964). These elevated pastures resonate with the dwelling perspective articulated by Tim Ingold (2000), where human actors transform nature through active, sensory, and practical engagement with the land. This study incorporates a feminist geography

perspective to problematize how nomadic women construct geographic space through their daily lives. It argues that the invisible labor of *koçer* women—manifested in manual clay oven (*tandır*) construction, delineation of historical ruins (*hırbe*), clearing of domestic courtyard spaces (*havş*), and systematic harvesting of wild *geven* plants—cannot be dismissed as mundane domestic tasks. Instead, these practices represent foundational acts of spatial production through which the biophysical environment is culturally re-engineered into a living cultural landscape.

Theoretical Framework

To describe a region solely through physical coordinates is to neglect the historical value, emotional attachment, and human spirit embedded within that landscape. In exploring the spatial practices of the Soran Tribe, this research conceptualizes space not as a static terrain, but as a living reality continuously invested with meaning through human labor, historical memory, and ancestral inheritance. Investigating the lifeworld of the Soran Tribe becomes an analytical journey into understanding identity, heavily intertwined with oral histories, local heroines, and the enduring legacy of noble principalities (*Mirlik*). Carl Sauer (1925) laid the theoretical foundations of this approach through his formulation of the "Cultural Landscape," asserting that human cultures write their collective signature upon the environment, shaping its morphology. In Turkish geographical literature, pioneering scholars such as Alagöz (1941) and Tunçdilek (1964) adopted a parallel view, demonstrating that highland pastures are cultural arenas where social structures are etched into the topography. For the Soran Tribe, this cultural landscape is deeply encoded within the high ridges of Şırnak and Hakkâri and the winter valleys of Mardin, preserved through loaded toponyms and historic character names such as *Hekola Mira* (The Highland of the Mirs) and *Mira Sora* (The Mir of the Sorans). Every migratory path traversing these mountains is a cultural artery configured by historical narratives of resistance and leadership, such as the legendary bravery of *Hana Sori* (the historical female leader and matriarch of the Soran Tribe).

This active engagement with the environment aligns with Tim Ingold's (2000) dwelling perspective, which posits that human beings unfold their lives within the world through continuous practical, immersive interaction. According to Ingold (2000), mobility and navigation are highly developed skills acquired through lifelong environmental attunement. For the Soran *koçer*, ascending to high pastures is an expression of an ancient social order bound by blood ties and tribal pride, where reading environmental signals is indistinguishable from tracking ancestral footsteps and safeguarding a geographical heritage. While conventional scientific discourses treat space as a cold geometric container, the introduction of human emotion, localized labor, and biographical narratives converts this abstraction into a meaningful, lived place (Cansever, 2002). Within this framework, place is a dynamic process where social relations and gender configurations are perpetually negotiated (Massey, 1994). Therefore, the paradigm of the "geography of everyday life" provides an essential epistemological threshold for understanding how the spatial knowledge of Soran women is distilled into a gendered form of environmental expertise (Rose, 1993), rendering the unique spatial configurations of the *zoma* (nomadic camp) a continuous geographical performance of gender roles (McDowell, 1999).

METHOD

This study employs a qualitative research design tailored to capture the fluid nature of pastoral mobility and the nuanced spatial relationships maintained by the Soran Tribe. The methodology integrates three core qualitative techniques standard within contemporary cultural geography: ethnographic participant observation, semi-structured in-depth interviews, and geospatial analysis. The collection of primary and secondary empirical data was systematically executed across three interrelated phases:

Archival and Literature Review: Historical migration corridors, territorial boundaries, and the socio-political evolution of the Soran Tribe were investigated. Special emphasis was placed on documenting the historical *Mirlik* (principality) tradition tracing back to the era of *Mirê Kor* (The Blind Mir) to establish a baseline for analyzing the tribe's contemporary cultural and spatial patterns.

Ethnographic Participant Observation: The primary researcher entered the live field, fully immersing into the daily operational rhythms of the tribe across both their summer pastures (*yaylak* sites surrounding the Herekol mountain complex, southern Van, and the Faraşin plateaus) and their winter quarters (*kışlak* zones in the plains of Mardin and rural Şırnak). This immersive phase focused on documenting the micropolitical and spatial practices of women, including wild plant foraging, local soil selection for oven construction, and the internal socio-spatial organization of the temporary camps (*zoma*).

Semi-Structured In-Depth Interviews: Formal and informal narrative interviews were conducted with tribal leaders, lineage elders, and nomadic women, accompanied by digital audio and video recordings. These dialogues targeted the logic behind migratory path selection, the intricate economics of pasture leasing, and the symbolic, emotional topophilia attached to specific landscape markers like *Herekola Mira* and the *Faraşin* highlands, with a deliberate analytical focus on women's daily interactions with the physical environment.

The research sample was assembled utilizing purposive sampling strategies, specifically selecting active participants within the contemporary pastoral economy of the Soran Tribe. A strict demographic matrix was maintained to ensure an analytical balance between tribal elders, who serve as repositories of historical territorial memory, and nomadic women, who actively manage daily production cycles and environmental logistics. The epistemological core of the study is deliberately grounded in the lived experiences of these *koçer* women, who possess a highly specialized, localized geographic knowledge.

Fieldwork was structured to synchronize with the tribe's seasonal calendar, spanning the May-August period in the high alpine zones of Şırnak, Hakkâri, and Van, and the October-December period in the low-lying winter plains of Şırnak and Mardin. Migratory pathways, hidden mountain passes, and camp coordinates identified during ethnography were recorded using handheld Global Positioning System (GPS) receivers and subsequently processed within a Geographic Information Systems (GIS) environment to produce spatial maps of nomadic mobility. The gathered textual and visual data underwent rigorous qualitative descriptive analysis, interpreted through Sauer's (1925) cultural landscape theory and Ingold's (2000) dwelling perspective, establishing a theoretical bridge between empirical field observations and broader geographic discourses.

FINDINGS

The empirical evidence generated through the fieldwork demonstrates that the pastoral livestock activities of the Soran Tribe extend far beyond a mere economic market calculation; they function as a primary mechanism for spatial meaning-making and identity construction, heavily anchored in female labor. The results illuminate the decisive role of the *koçer* woman within the geography of everyday life, illustrating how her routine practices leave distinct cultural signatures on the biophysical environment. Rather than occupying a random set of pastures, the Soran Tribe navigates a geography deeply encoded with a historical memory of spatial ownership and ancestral tenure. The process by which raw physical terrain is translated into a structured, culturally meaningful place is clearly explained through cultural landscape theory (Sauer, 1925), proving that vertical mobility is driven not only by a search for animal forage but by an existential need to claim historical spaces.

The spatial morphology of the temporary camp, or *zoma*, represents a highly specialized form of transient architecture within cultural geography. Far from being arbitrary clusters, each *zoma* unit is strategically configured by women through a meticulous micro-spatial planning process that balances immediate proximity to critical hydrographic sources with defensive topographical positioning against environmental hazards. The transhumance cycle between the lowlands and the highlands operates as an ecocentric survival strategy dictated by the biological clocks of the herds and the seasonal vegetative quality of the pastures, fully embedding human life within natural rhythms (Bulut, 2021). Within this demanding migratory framework, nomadic women emerge as the primary directors of movement, utilizing a sophisticated body of local climate knowledge and spatial resource management passed down through generations—a gendered geographical knowledge that serves as a vital cultural compass during moments of environmental stress (Bulut et al., 2013).

Women exhibit advanced ecological expertise in their systematic classification of local flora, distinguishing between wet and dry vegetation for medicinal, culinary, and fuel purposes. Their precise tracking of plant phenology and growth stages directly informs the tribe's operational decisions regarding migration timing, demonstrating that geographic potential is governed with the precision of a local "folk calendar". The *zoma* settlement represents a site of active "dwelling" where women domesticate the wilderness through daily routines (Ingold, 2000). Situated in the sharp, high-altitude landscapes of Herekol and Faraşin, these camps are transformed into functional living spaces through the setting up of woven black tents (*karaçadır*), the collective building of clay ovens, and the strategic stockpiling of *geven* plants, turning the harsh terrain into a home (Bulut et al., 2017).

The gathering and drying of *geven* (astragalus) and *kenger* (gundelia) roots by women represents a critical energy logistics dimension of the pastoral economy. This biomass is systematically collected, processed, and transported along the extensive İdil-Van migratory axis, serving as a portable fuel source. This practice underscores the capacity of *koçer* women to execute large-scale spatial planning regarding energy security, ensuring the sustainable management of scarce environmental resources.

The building of the traditional clay oven (*tandır*) via communal labor (*imece*) constitutes a vital socio-spatial hub within the *zoma*. Constructed entirely from localized clay and water sources, these ovens represent a form of sustainable, ecological architecture. Acting as a shared resource for the camp, the *tandır* functions as a female public sphere that fosters social solidarity while etching a tangible physical mark of women's labor into the landscape.

The strenuous physical journey from the winter plains of İdil to the high pastures of Van-Çatak and Herekol exemplifies traditional "mountain nomadism," where vertical mobility is the definitive strategy for navigating environmental

extremes (Akgün & Aydın, 2021). The choice of high-altitude destinations during the summer months is guided by favorable physical conditions, notably cooler microclimates and abundant water supplies (Zaman, 2001). Fed by seasonal snowmelt, alpine streams like the Narlıca Suyu in the Çatak district of Van serve as "hydrographic shelters," enabling the tribe to maintain its herds in rugged environments and reinforcing their spatial flexibility.

However, modern socio-economic transformations and state-led interventions have introduced functional shifts within traditional highland areas, leading to the abandonment or structural alteration of many pasture sites (Sarı, 2013). As contemporary land-use changes continue to pressure these landscapes, the space available for authentic pastoral lifeways is steadily shrinking (Sarı & Kaya, 2019). Despite facing complex administrative restrictions, shifting property regimes, and geopolitical border constraints, the Soran Tribe continues to execute its seasonal migrations, demonstrating that transhumance is sustained by a profound collective will (Hadimli et al., 2010). Consequently, the tribe's persistence in preserving this migratory corridor must be interpreted as a powerful form of "cultural resistance," carving out a space of autonomy against the encroaching pressures of modern sedentary systems. The presence of the Soran Tribe within this territory remains a cultural landscape woven from historical memory, female ecological expertise, and an enduring mobility.

CONCLUSION, DISCUSSION, AND RECOMMENDATIONS

This study concludes that the *zoma*, as the basic micro-settlement unit of nomadic life, constitutes a transformed cultural landscape shaped directly by the spatial labor of women. Through practices such as the construction of clay ovens from local soils, the gathering of biomass fuel, and the management of alpine water sources like the Botan Çayı and Narlıca Suyu, the Soran woman effectively humanizes the biophysical environment. In doing so, she converts abstract geographic space into a lived "place" rich with social meaning and historical continuity. These findings validate Carl Sauer's cultural landscape paradigm and Tim Ingold's dwelling perspective, reinforcing the theoretical premise that geographic space is never a passive, static container but a dynamic process constantly produced through daily human routines (Massey, 1994).

Furthermore, the sophisticated environmental knowledge displayed by *koçer* women—seen in their botanical taxonomy, fuel management, and weather forecasting—challenges conventional definitions that reduce female labor to the private, domestic sphere. Viewed through feminist geography, this localized expertise forms the epistemological foundation of nomadic culture, demonstrating that the governance of seasonal mobility is deeply gendered (Rose, 1993; McDowell, 1999). The historical narratives embedded along the migratory routes, such as the legends of *Hana Sori* and the sacred association with *Hekola Mira*, act as spatial anchors that validate the tribe's current claims to territory in the face of modern state restrictions. The persistence of this vertical migration highlights the role of transhumance as a deliberate strategy of cultural resilience.

Based on these insights, the following recommendations are proposed:

Digital Cartographic Documentation: The specialized botanical knowledge, route-finding techniques, and spatial strategies possessed by nomadic women face an imminent risk of erasure due to rapid sedentarization pressures. It is urgent to deploy GIS-based mobile tracking and ethnographic mapping to systematically record these fluid migration paths and place-names before this oral geographic archive is lost.

Theoretical Expansion of Human Geography: Future research in human geography must move beyond rigid econometric or purely positivist models of pastoralism. Incorporating qualitative concepts from feminist and cultural geography—such as the "geographies of everyday life," "emotional geography," and "spatial performance"—will enrich academic understandings of how mobile communities experience and construct space.

Gender-Responsive Infrastructural Support: Regional planning authorities and policymakers must prioritize the specific needs of nomadic women along the Mardin-Şırnak-Van migration corridors. Targeted interventions should include providing clean, accessible water points at major camp sites, deploying mobile healthcare units equipped for maternal health, and establishing flexible, seasonal mobile schools aligned with the migratory calendar to mitigate the physical hardships faced by women.

Institutional Heritage Protection: The unique spatial arrangement of the *zoma*, its low-impact architectural footprint, and its symbiotic relationship with high-altitude ecosystems should be formally recognized under national and international frameworks as a "Living Cultural Landscape". Legislative, administrative, and academic protections must be strengthened to safeguard these fragile socio-spatial systems from destructive external developments and state-led displacement, ensuring the long-term viability of this rich pastoral heritage.

KAYNAKÇA

- Akbaş, F., & Baykal, F. (2022). Dünyada yaylacılık kültürüne coğrafi bir bakış. *Coğrafya Dergisi*, (45), 195-213.
- Akgün, Ö., & Aydın, M. (2021). Koçer aşiretlerin göç güzergâh yolları üzerine bir inceleme. *Uluslararası Göç Araştırmaları Kongresi (ICOMIR 2021) Tam Metin Kitabı* içinde (ss. 436-445). Bidge Yayınları.
- Aksoy, M. (2001). *Güneydoğu Anadolu'da aşiret yapısı ve koçer (göçer)lik kültürü*. Ötüken Neşriyat.
- Alagöz, C. A. (1941). Türkiye'de yaylacılık araştırmaları. *Türk Coğrafya Dergisi*, (1), 150-152.
- Bozkurt, F. ve Özgüzel, S. (2019). Türklerde yaşam tarzı olarak göç olgusu 'göç yolda düzelir'. *Folklor/edebiyat*, 25(100), 815-824.
- Bulut, İ., Değişgeç, C., Güney, H., & Uzun, O. (2017). Kültürel peyzaj açısından geleneksel Ağlasun evleri. *Atatürk Üniversitesi Sosyal Bilimler Enstitüsü Dergisi*, 21(4), 1703-1719.
- Bulut, İ., Yürüdü, E., & Kazancı, H. (2013). Artova Yöresinde (Tokat) yerel iklim bilgisi ve halk takvimi. *Türk Coğrafya Dergisi*, (61), 21-30.
- Bulut, S. (2021). Göç, göçebe, koçer (göçer), koçer (göçer) evli/evlü, koçer (göçer) oba, göçgün (cü)/göçkün (cü), göçmen/göçmel ve konarkoçer (göçer)/koçer (göçer)konar sözcükleri üzerine bazı notlar. *Kahramanmaraş Sütçü İmam Üniversitesi Sosyal Bilimler Dergisi*, 18(3), 1671-1720.
- Cansever, T. (2002). *İslam'da şehir ve mimari*. Timaş Yayınları.
- Denker, B. (1960). Güney doğu toroslarda göçebelik. *Türk Coğrafya Dergisi*, (20), 136-142.
- Eröz, M. (1991). *Yörükler*. Türk Dünyası Araştırmalar Vakfı Yayınları.
- Güney, E. (1993). *Doğu ve Güneydoğu Anadolu'da göçer-konar aşiretlerin kışlak ve yaylakları*. Dicle Üniversitesi GAP Araştırma ve Uygulama Merkezi Yayınları.
- Güzel, A. (2012). Şanlıurfa ilinde hırbe yerleşmeleri. *Fırat Üniversitesi Sosyal Bilimler Dergisi*, 22(1), 1-17.
- Hadimli, H., Karakuzulu, Z., & Birinci, S. (2010). Akseki İlçesindeki göçebe hareketler. *Uluslararası Sosyal Araştırmalar Dergisi*, 3(10), 348-359.
- Hütteroth, W. D. (1959). *Bergnomaden und Yaylabauern im mittleren kurdischen Taurus*. Marburger Geographische Schriften, Heft 11, Marburg.
- Ingold, T. (2000). *The perception of the environment: Essays on livelihood, dwelling and skill*. Routledge.
- Johnson, D. L. (1969). *The nature of nomadism: A comparative study of pastoral migrations in Southwestern Asia and Northern Africa* (Research Paper No. 118). University of Chicago, Department of Geography.
- Massey, D. (1994). *Space, place, and gender*. University of Minnesota Press.
- Matsubara, M. (2013). *Göçebelğin dünyası: Türk göçebelerinden Coşlu Yörüklerinin etnografyası* (Çev. K. Sugihara). Atatürk Kültür Merkezi Yayınları.
- McDowell, L. (1999). *Gender, identity and place: Understanding feminist geographies*. Polity Press.
- Rose, G. (1993). *Feminism & geography: The limits of geographical knowledge*. University of Minnesota Press.
- Sarı, C. (2013). Batı Toroslar'da yaylaların fonksiyonel değişim süreci ve yayla şenlikleri. *Marmara Coğrafya Dergisi*, (27), 242-261.
- Sarı, C., & Kaya, F. (2019). Akkoyunlu Yörüklerinin Beykonak kışlağında yaşamları. *International Journal of Current Approaches in Language, Education and Social Sciences*, 1(1), 20-31.
- Sauer, C. O. (1925). *The morphology of landscape*. University of California Press.
- Somuncu, M. (1996). *Aladağlar: Yaylacılık ve dağ göçebeliği konusunda bir araştırma*. Gündüz Eğitim ve Yayıncılık.
- Taşdelen, M. (1997). *Koçer (göçer)lerin Şehirleşmesi (Beritan Aşireti Örneği)*. Turan Yayıncılık.
- Tunçdilek, N. (1964). Türkiye'de yaylalar ve yaylacılık. *İstanbul Üniversitesi Coğrafya Enstitüsü Dergisi*, 15-28.
- Zaman, M. (2001). Yayla turizm merkezlerine bir örnek: Hıdırnebi Yayla Kent 1. *Atatürk Üniversitesi Fen-Edebiyat Fakültesi Coğrafya Bölümü Dergisi*, 1(2), 1-14.